

Strom a jeho vizuálne stvárnenie vo fotografii

Petra Vlčková

Bakalárska práca
2014



Univerzita Tomáše Bati ve Zlíně
Fakulta multimediálních komunikací

Univerzita Tomáše Bati ve Zlíně
Fakulta multimediálních komunikací
Ústav reklamní fotografie a grafiky
akademický rok: 2013/2014

ZADÁNÍ BAKALÁŘSKÉ PRÁCE

(PROJEKTU, UMĚLECKÉHO DÍLA, UMĚLECKÉHO VÝKONU)

Jméno a příjmení: Petra Vlčková
Osobní číslo: K11063
Studijní program: B8206 Výtvarná umění
Studijní obor: Multimedia a design – Reklamní fotografie
Forma studia: prezenční

Téma práce:

- 1. Teoretická část:**
Strom a jeho vizuální ztvárnění ve fotografii
- 2. Praktická část:**
 - a) katalog výrobků nebo služeb:**
Katalog stromů
 - b) volný výstavní soubor:**
Poslouchání stromů

Zásady pro vypracování:

1. Teoretická část:

rozsah práce: minimálně 25 stran čistého textu + předepsané přílohy (ilustrace, poznámkový aparát, použitá literatura, ...).

Součástí obhajoby práce i hodnocení je přednáška na téma teoretické části bakalářské práce v rozsahu maximálně 20 minut včetně obrazové prezentace. Přednáška není reprodukování obsahu práce!

2. Praktická část:

a) katalog výrobků nebo služeb: odevzdává se vázaný katalog obsahující celkem 12 – 15 fotografií – formát cca 24x30 jako maketa s grafickou úpravou + soubor 5 zdrojových fotografií ve formátu 30x40cm nebo odvozeném formátu.

b) volné fotografie – výstavní soubor (ucelený, koncipovaný soubor fotografií): odevzdává se min. 7 ks fotografií v archivní kvalitě, výstavní formát, libovolná technika, adjustováno + artist's statement cca 400 – 500 slov.

c) prezentační CD (2 ks): obsahuje všechny teoretické i praktické části bakalářské práce. Teoretická v .pdf formátu a dále všechny fotografické práce v uvedených technických parametrech, včetně artist's statementu obou částí bakalářské práce, vždy cca 400 – 500 slov.

Dále na samostatném nosiči CD-ROM odevzdejte v minimálním počtu 10 kusů obrazovou dokumentaci praktické části závěrečné práce pro využití v publikacích FMK. Formát pro bitmapové podklady: JPEG, barevný prostor RGB, rozlišení 300 dpi, 250 mm delší strana. Formáty pro vektory: AI, EPS, PDF. Loga a texty v křivkách. V samostatném textovém souboru uveďte jméno a příjmení, login do Portálu UTB, obor (ateliér), typ práce, přesný název práce v češtině i v angličtině, rok obhajoby, osobní mail, osobní web, telefon. Přiložte svou osobní fotografii v tiskovém rozlišení.

Rozsah bakalářské práce: viz Zásady pro vypracování
Rozsah příloh: viz Zásady pro vypracování
Forma zpracování bakalářské práce: tištěná/umělecké dílo

Seznam odborné literatury:

doporučené zdroje:

veškerá dostupná odborná literatura a webové stránky vztahující se k tématu po konzultaci s vedoucím práce.

Vedoucí bakalářské práce: **Mgr. Lucia Fišerová**
Ústav reklamní fotografie a grafiky
Datum zadání bakalářské práce: **1. listopadu 2013**
Termín odevzdání bakalářské práce: **16. května 2014**

Ve Zlíně dne 2. prosince 2013


doc. MgA. Jana Janíková, ArtD.
děkanka




doc. MgA. Jaroslav Prokop
ředitel ústavu

PROHLÁŠENÍ AUTORA BAKALÁŘSKÉ/DIPLOMOVÉ PRÁCE

Beru na vědomí, že

- odevzdáním bakalářské/diplomové práce souhlasím se zveřejněním své práce podle zákona č. 111/1998 Sb. o vysokých školách a o změně a doplnění dalších zákonů (zákon o vysokých školách), ve znění pozdějších právních předpisů, bez ohledu na výsledek obhajoby ¹⁾;
- беру на ве́домі́, же бакала́рская/дипломовá práce bude uložena v elektronické podobě v univerzitním informačním systému a bude dostupná k nahlédnutí;
- na moji bakalářskou/diplomovou práci se plně vztahuje zákon č. 121/2000 Sb. o právu autorském, o právech souvisejících s právem autorským a o změně některých zákonů (autorský zákon) ve znění pozdějších právních předpisů, zejm. § 35 odst. 3 ²⁾;
- podle § 60 ³⁾ odst. 1 autorského zákona má UTB ve Zlíně právo na uzavření licenční smlouvy o užití školního díla v rozsahu § 12 odst. 4 autorského zákona;
- podle § 60 ³⁾ odst. 2 a 3 mohu užít své dílo – bakalářskou/diplomovou práci - nebo poskytnout licenci k jejímu využití jen s předchozím písemným souhlasem Univerzity Tomáše Bati ve Zlíně, která je oprávněna v takovém případě ode mne požadovat přiměřený příspěvek na úhradu nákladů, které byly Univerzitou Tomáše Bati ve Zlíně na vytvoření díla vynaloženy (až do jejich skutečné výše);
- pokud bylo k vypracování bakalářské/diplomové práce využito softwaru poskytnutého Univerzitou Tomáše Bati ve Zlíně nebo jinými subjekty pouze ke studijním a výzkumným účelům (tj. k nekomerčnímu využití), nelze výsledky bakalářské/diplomové práce využít ke komerčním účelům.

Ve Zlíně13. 12. 2013.....

Vlčková Petra



Jméno, příjmení, podpis

¹⁾ zákon č. 111/1998 Sb. o vysokých školách a o změně a doplnění dalších zákonů (zákon o vysokých školách), ve znění pozdějších právních předpisů, § 47b Zveřejňování závěrečných prací:

(1) Vysoká škola nevdělečně zveřejňuje disertační, diplomové, bakalářské a rigorózní práce, u kterých proběhla obhajoba, včetně posudků oponentů a výsledku obhajoby prostřednictvím databáze kvalifikačních prací, kterou spravuje. Způsob zveřejnění stanoví vnitřní předpis vysoké školy.

(2) Disertační, diplomové, bakalářské a rigorózní práce odevzdané uchazečem k obhajobě musí být též nejméně pět pracovních dnů před konáním obhajoby zveřejněny k nahlížení veřejnosti v místě určeném vnitřním předpisem vysoké školy nebo není-li tak určeno, v místě pracoviště vysoké školy, kde se má konat obhajoba práce. Každý si může ze zveřejněné práce pořizovat na své náklady výpisy, opisy nebo rozmnoženiny.

(3) Platí, že odevzdáním práce autor souhlasí se zveřejněním své práce podle tohoto zákona, bez ohledu na výsledek obhajoby.

²⁾ zákon č. 121/2000 Sb. o právu autorském, o právech souvisejících s právem autorským a o změně některých zákonů (autorský zákon) ve znění pozdějších právních předpisů, § 35 odst. 3:

(3) Do práva autorského také nezasahuje škola nebo školské či vzdělávací zařízení, užije-li nikoli za účelem přímého nebo nepřímého hospodářského nebo obchodního prospěchu k výuce nebo k vlastní potřebě dílo vytvořené žákem nebo studentem ke splnění školních nebo studijních povinností vyplývajících z jeho právního vztahu ke škole nebo školskému či vzdělávacímu zařízení (školní dílo).

³⁾ zákon č. 121/2000 Sb. o právu autorském, o právech souvisejících s právem autorským a o změně některých zákonů (autorský zákon) ve znění pozdějších právních předpisů, § 60 Školní dílo:

(1) Škola nebo školské či vzdělávací zařízení mají za obvyklých podmínek právo na uzavření licenční smlouvy o užití školního díla (§ 35 odst. 3). Odpirá-li autor takového díla udělit svolení bez vážného důvodu, mohou se tyto osoby domáhat nahrazení chybějícího projevu jeho vůle u soudu. Ustanovení § 35 odst. 3 zůstává nedotčeno.

(2) Není-li sjednáno jinak, může autor školního díla své dílo užít či poskytnout jinému licenci, není-li to v rozporu s oprávněnými zájmy školy nebo školského či vzdělávacího zařízení.

(3) Škola nebo školské či vzdělávací zařízení jsou oprávněny požadovat, aby jim autor školního díla z výdělku jím dosaženého v souvislosti s užitím díla či poskytnutím licence podle odstavce 2 přiměřeně přispěl na úhradu nákladů, které na vytvoření díla vynaložily, a to podle okolností až do jejich skutečné výše; přitom se přihlídnou k výši výdělku dosaženého školou nebo školským či vzdělávacím zařízením z užití školního díla podle odstavce 1.

Prehlásenie

Prehlasujem, že predložená bakalárska práca je mojim pôvodným autorským dielom, ktoré som vypracovala samostatne. Literatúru a ďalšie zdroje, z ktorých som čerpala pri spracovaní, v práci riadne citujem. Prehlasujem, že odovzdaná verzia bakalárskej práce a verzia elektronická nahraná do IS/STAG sú totožné.

14.5.2014 v Bratislave

Petra Vlčková

Podakovanie

Rada by som sa poďakovala Lucii Fišerovej za vedenie mojej bakalárskej práce. Rovnako by som sa chcela poďakovať aj Igorovi Rjabininovi za rady, názory a čas, ktorý mi venoval.

ABSTRAKT

Táto bakalárska práca sa zameriava v úvodnej kapitole na strom a jeho pôvod, rast a cyklus života. V ďalšej kapitole sa rozvíja symbol stromu, jeho vnímanie v mytológii, v odlišných kultúrach a v estetike v rôznych médiách, primárne vo fotografii. Snahou bolo zaznamenať čo najvýraznejších autorov, ktorí vo svojej tvorbe využívajú strom ako prvok inscenácie, inštalácie alebo akcie. V závere sa snaží pojednávať o tom, ako človek na stromy pôsobí a zároveň o jeho potrebe stromy uchovávať.

Kľúčové slová

strom, človek, fotografia, symbol, život, zásahy, les, mytológia, ekológia

ABSTRACT

This bachelor thesis is focused on tree and its origin, growth and life cycle. The next chapter works up with the tree as a symbol and its perception in the mythology of different cultures. And in the aesthetics of different medias - primarily in photography. The effort was put into collecting the most expressive authors, who are using the tree in their works as part/subject of an inscenation, installation or performance. In the conclusion we discuss how people influence the trees and also about their need to preserve trees.

Keywords

tree, human, photography, symbol, life, interventions, forest, mythology, ecology

Obsah

Úvod.....	10
1 Zrod stromu.....	11
1.1 Strom a jeho cyklus života.....	12
1.2 Rôzne tvary, odlišné druhy.....	15
1.3 Význam stromu v minulosti a v súčasnosti.....	16
2 Strom, jeho symboly a estetika v rôznych formách umenia.....	17
2.1 Strom poznania dobra a zla.....	19
2.2 Človek v prítomnosti stromu.....	22
2.3 Slová a strom.....	27
2.4 Strom ako médium inscenovaného zásahu.....	29
3 Človek a strom.....	36
3.1 Intervencie človeka do lesného prostredia.....	37
3.2 Katalogizácia – encyklopédie a herbáre – potreba uchovávať.....	38
Záver.....	39
Zoznam použitej literatúry.....	40
Zoznam použitých elektronických zdrojov.....	40
Menný register.....	41

Úvod

O stromy sa zaujímam už dlhšiu dobu, od detstva ma vizuálne priťahovali a fascinovali. Rada som počúvala ich šum. Keď som začala študovať fotografiu v Zlíne, zaujala ma oblasť Váté písky pri moravskej dedinke Bzenec-Přívoz, kde bolo mnoho monumentálnych stromov a často som ich pozorovala z okna vlaku.

Začala som si ich všímať viac a sledovala som svoje blízke okolie a to, ako človek na stromy vplýva (či už v negatívnom alebo pozitívnom slova zmysle). Tieto situácie som si spätne inscenovala a fotografovala.

V priebehu fotografovania som si však uvedomila, že nemám o danej problematike dostatočné množstvo informácií a podrobnejším študovaním témy by môj fotografický súbor mohol nadobudnúť vyššiu hodnotu.

Rada by som vo svojej teoretickej práci začala od úplného počiatku – od toho, čo je to strom, ako rastie a funguje, aký má pre nás význam a v čom je pre nás dôležitý. Rovnako ma zaujíma aj to, ako vnímali stromy ľudia v minulosti v porovnaní so súčasnosťou a aký mali k nim vzťah. Chcela by som sa ale venovať stromom nielen z prírodovedného hľadiska, ale pokúsiť sa o akýsi prehľad o stromoch vo výtvarnom umení, najmä v dejinách fotografie až po súčasnosť. Rovnako by som sa chcela zamyslieť nad tým, ako sa menil typ zobrazenia stromov v rôznych obdobiach a výtvarných smeroch.



Petra Vlčková, Listening Trees (2012)

1. Zrod stromu

„Zem je pustá a neplodná, pokiaľ nie je obsadená stromami.“¹

Stromy patria medzi najstaršie žijúce organizmy na svete. Existujú 370 miliónov rokov, pokrývajú takmer tretinu súše na Zemi a rozlišujeme viac ako 80 000 rôznych druhov. Najmenšie stromy majú len zopár centimetrov, zato najväčšie môžu mať výšku viac než 100 metrov.

Môžeme si všimnúť niektoré základné rozdiely v porovnaní s rastlinami – ich drevnatý kmeň vplyvom zimných ročných období neodumiera, rovnako ani vetvy a korene. Po celý rok zostáva tento základ stromu v nezmenenej podobe. Ako všetky rastliny, potrebujú aj stromy svetlo, bez neho by nemohla prebiehať fotosyntéza a samotný rast stromu. Sú jedinečnými spotrebiteľmi svetla – vďaka ich drevnatému kmeňu môžu zdvíhať svoje listy vysoko nad olistenie ďalších rastlín. Dokážu pohlcovať veľké množstvo svetla a následným tienením zamedzujú vyšší vzrast svojich konkurentov. Rovnako rozsiahly ako koruna je aj koreňový systém stromov, ktorý dokáže získať vlhkosť z hlbokých vrstiev pôdy, kam iné rastliny nedočiachnu. Vďaka tomu sú stromy schopné prežiť obdobie sucha, najmä tiež preto, že ich stavba a veľkosť im umožňuje uchovávať množstvo živín a vody pre čas núdze. Stromy sú neuveriteľne výkonné a úspešné.²

Celé stáročia využívali výtvarníci, básnici aj spisovatelia možnosť inšpirovať sa stromami, ktoré môžeme pozorovať na nespočetnom množstve diel – či už sú to literáti Jean Giono, Ivan Krasko alebo výtvarníci Gustave Le Gray, Caspar David Friedrich, Egon Schiele, Max Švabinský, Ladislav Medňanský. Každý z nich mal akýsi druh nadšenia. Niet preto divu, že sa tak často objavujú či už ako hlavný námet kompozícií, alebo iba ako akýsi vedľajší prvok v ich tvorbe.

^{1-2/} RUSSELL, Tony a Catherine CUTLEROVÁ. Stromy: svetová encyklopedie. Prvé vydanie. Anness Publishing Ltd, 2003, s. 9. ISBN 9788073212902.

1.1 Cyklus života stromu

„Keď prišiel na vyhliadnuté miesto, vrazil železnú tyč do zeme, vyhlbil jamku, do ktorej vhodil jedel žalud' a zasypal ho jemne prsťou. Sadil duby. Opýtal som sa ho, či pôda patrí jemu. Odpovedal, že nie. Vedel, komu patrí? Nevedel. Myslel si, že patrí obci alebo ľuďom, ktorým na nej nezáleží? Bolo mu jedno, kto je majiteľom. Záležalo mu iba na tom, aby čím starostlivejšie zasadil svojich sto žalud'ov.“³

Povráva sa, že dub tristo rokov rastie, tristo rokov zostáva a žije a napokon tristo rokov umiera. Ak pôsobí týchto 900 rokov života dubu príliš optimisticky, je to v prípade tohto druhu stromu vďaka jeho konštitúcii a odolnosti pravda. Vytvoriť podmienky, aby nejaký živý organizmus prežil takýto dlhý čas, je veľmi cenné.

Ako ale prebieha zrodenie a rast stromu? Stromy rastú vo svojich rozdielnych štádiách odlišne, v tomto aspekte sú príbuzné ľuďom. V ranom veku sa človek vyvíja rýchlo, na konci pubescencie sa rast spomaľuje a ľudské telo sa nasledujúcich 40 rokov už takmer vôbec nemení. V období staroby začína naše telo upadať a pustnúť a na záver zomierame. Podobne fungujú aj stromy, avšak dĺžka ich života je rozdielna.

Počiatok života stromu sa začína klíčením semien. Existuje avšak aj iný spôsob – ak sa zo staršieho stromu odlomí vetva, vytvorí si vlastný koreňový systém a z neho narastie nový strom (tento jav je častý najmä pri vrúbach). Semienko nového stromu nemá rovnakú genetickú štruktúru ako strom, na ktorom sa vytvorilo. Má vlastnú genetickú individualitu a tú ovplyvní genetika oboch rodičov. Ak ide o samosprašnú drevinu⁴, tá nadobudla svoje vlastnosti zo samčích a samičích buniek, z ktorých vznikla. Ak semenáčik alebo výmladok zapustí svoje korene a všimneme si na ňom prvé listy, znamená to, že začína jeho proces rastu. Mladé stromy sú najzraniteľnejšie, môže ich oveľa intenzívnejšie ohroziť sucho, lesný požiar, záplavy alebo tuhé a dlhé mrazy, ktoré starší strom prekonáva ľahšie. Skutočný rast môže začať vtedy, akonáhle sa strom uchyťí, rastie hore, dolu aj do strán. To, ako rýchlo rastie, určuje dostatok alebo nedostatok vody, vhodné podnebné podmienky a svetlo.

^{3/} GIONO, Jean. Muž, ktorý sadil stromy. Banská Bystrica: Artforum, 2007, s. 28. ISBN 978-80-969226-3-5.

^{4/} Samosprašná drevina alebo rastlina je tá, ktorá sa opeľuje vlastným peľom.

Najrýchlejšie rastúci strom je bambus – za jeden deň dokáže vyrásť až 50 cm. Dôvodom je to, že v tropickom pásme sú po celý rok rovnaké rastové podmienky vzhľadom na to, že sa tam nemenia ročné obdobia. V našom pásme rast prebieha vždy iba na vrchole z predchádzajúceho roku a to každoročne – na špičke každej vetvy sú delivé bunky. Keď sa tieto bunky delia, vetva sa predlžuje, takže strom sa stáva nielen vyšším,



Comte Olympe Aguado, Štúdiá stromov (1885)

ale aj širším. Rýchlosť akou sa bunky delia závisí na druhu a na ďalších vonkajších faktoroch, ako je dostupnosť vody a svetla. Jeden druh blahovičníka z Novej Guineje, *Eucalyptus deglupta*, môže narásť až 10 m za rok. V miernom pásme rastú najrýchlejšie vrbky. To, ako rýchlo strom rastie, závisí na jeho veku. Čím je strom starší, tým rastie pomalšie, až pokým sa v úplnej starobe jeho rast zastaví. Strom rastie nielen do výšky, ale aj koreňmi do zeme – pomer nad zemou, kde rastú vetvy a pod zemou korene je zhruba 1:1. Korene zásobujú listy vodou a nerastami, naopak listy na vetvách vyživujú korene. Čím viac strom rastie, vyrastá na

ňom stále viac a viac listov. Rovnováha medzi vetvami a koreňmi je veľmi dôležitá. Pokiaľ listy alebo korene nedostačujú, strom môže zahynúť. Vek stromov môžeme určiť podľa letokruhov, najmä pri stromoch v miernom pásme. Pod kôrou vznikajú každý rok nové bunky, ktoré vytvárajú nový druh tkaniva jasne viditeľný na priereze kmeňa. Každý z týchto kruhov má svetlú aj tmavú časť – svetlé tkanivo vzniká na jar, kedy strom rastie rýchlo a tmavé na jeseň, kedy sa rast spomalí.

Čím je strom starší, tým sa jeho rast spomaľuje, poprípade sa úplne zastaví. Jeho ochrana voči škodlivým vplyvom sa vekom znižuje a stráca schopnosť sa brániť proti poškodeniu. To využívajú rôzne huby, choroboplodné zárodky a napádajú korene.

Korene a časť nad zemou stráca svoj pomer v neprospech koreňov.

Niektoré stromy reagujú na silné prerezanie alebo zožatie a to tak, že produkujú nové mladé drevo a získavajú mnoho znakov stromu v mladom veku. Teoreticky a často aj v praxi môže toto pravidelné osekávanie predĺžiť život stromu. Hospodári robili takéto pokusy aj v minulosti, tieto stromy sa však nedoživali až takého dlhého veku. Existujú ale aj výnimky, napríklad vo Westonbirte v Národnom arboréte v Anglicku existuje lipa malolistá (*Tilia cordata*), ktorá je vďaka zmladzovaniu stará 2000 rokov, ale napriek tomu rastie ako plnohodnotný mladý strom. Podnebie je jedným zo základných činiteľov, ktoré riadi rast stromov. Zmeny teplôt, aj keď iba o $+2^{\circ}\text{C}$ môže mať za následok výrazný posun drevín z mierneho pásma k severu, najmä na severnú pologuľu. Tisíce hektárov plantáží javora cukrového v Novom Anglicku môžu zmiznúť, vzhľadom na príliš otepľujúce sa podnebie.



Eugène Atget, Korene stromu (1906)



Eadweard Muybridge, Mariposa Grove of Mammoth Trees (1872)

1.2 Rôzne tvary, odlišné druhy

Na svete, ktorý nás obklopuje, existuje viac než 300 000 rôznych druhov rastlín, či už kvitnúcich (Angiospermae) alebo nahosemenných (Gymnospermae). Taxonómia⁵ je stále dôležitou súčasťou štúdia botanikov, najmä pre dendrológiu, čo je veda o stromoch. V minulosti sa stromy delili do skupín podľa jednej alebo dvoch vlastností, dnes však rozlišujeme oveľa viac rysov a príbuznosť sa stanovuje na základe podrobnej štúdie (mimo iné aj evolúcie).

Už grécky filozof **Aristoteles** (384 pred Kr. – 322 pred Kr.) v dobe antickej vypracoval sústavu, v ktorej rozdelil rastlinný a živočíšny svet podľa prirodzených vlastností a spojil niektoré druhy do väčších skupín. Podrobnejšie triedenie rastlín a živočíchov podľa špecifických vlastností vypracoval až v 18. storočí švédsky botanik **Karl Linné** (1707 – 1778; latinsky Linnaeus, ako sa sám podpisoval). Rastliny triedil najmä podľa toho, ako sa rozmnožovali a podľa vzhľadu ich rozmnožovacích orgánov, tj. v prípade kvitnúcich rastlín podľa kvetov. Zvolil latinské pomenovania jednotlivých druhov (vzhľadom na to, že ako vymretý jazyk mala ustálenú a nemennú gramatiku). Prvá časť názvu je meno rodové a druhé je špecifické pre každý druh – druhové. Následne v 19. storočí objavil **Charles Darwin** (1809 – 1882) prirodzený systém rastlín a živočíchov. Objavil vývoj a teda aj fakt, že rastliny a zvieratá sa vyvíjajú zo spoločných predkov. Rovnako stromy dnes triedime podľa ich príbuznosti, pretože sa všetky vyvinuli behom času z primitívnych spoločných predchodcov. Veda, ktorá sa zaoberá pôvodom živých bytostí, teda fylogenezou, sa nazýva fylogenetika a je to pomocná veda taxonómie.

⁵/ WIKIPEDIA. Taxonómia: [biológia] [online]. 2013, 28.5.2013 [cit. 2014-04-11]. Dostupné z: [http://sk.wikipedia.org/wiki/Taxonómia_\(biológia\)](http://sk.wikipedia.org/wiki/Taxonómia_(biológia)).

1.3 Význam stromu v minulosti a v současnosti

„Zachráň strom - dom můžeš vždy postavit odznova“, povedal mi můj přítel. Žil vo Wellesley, Massachusetts, v neskorých 60. rokoch 20. storočia, keď dom jeho suseda zhorel v plameňoch; podľa pokynov zachránili hasiči najskôr enormný strom vedľa domu, ale můj přítel si nemohol spomenúť, či sa im podarilo zachrániť aj samotný dom.”⁶

Do histórie zobrazenia stromu by sme mohli zísť až k starovekým civilizáciám – strom sa tu zjavuje ako pôvod tvorivosti, centrum kozmu alebo aj ako opatrovnícke božstvo. Slovo strom sa používa vo viacerých jazykoch ako opis rodokmeňa. Starí Keltovia verili, že stromy majú magickú moc, obdivovali a uctievali ich. Ľudské vlastnosti prirovnávali k vlastnostiam vybraných stromov a vytvorili tak kalendár, neskôr aj horoskop. Škandinávci hovoria o tom, ako bohovia Odin, Hoenir a Lodur zmenili stromy na mužov; vo Filipínach Tagalógovia (etnická skupina) veria, že ľudia pochádzajú z bambusu.

Kultúry na celom svete vidia vzťah medzi človekom a stromom ako intimitu. Strom bol po celé stáročia považovaný za symbol života; štruktúra vetiev, listov a koreňov sa odzrkadľovala v ostatných živých systémoch: krvný obeh, dychové a nervové systémy majú štruktúru ako strom, rovnako ako aj riečny systém. Za zmienku stojí spomenúť aj Baumov test, tiež známy ako Stromový test, ktorý vyvinul švajčiarsky psychológ **Charles Koch** v roku 1952. Je to psychologický test, ktorý je založený na kresbe stromu a analyzuje sa ním ľudská osobnosť. Psychológ vyzve pacienta, aby namaľoval listnatý strom na prázdny list papiera. Existuje 59 detailne orientovaných aspektov, podľa ktorého sa test následne vyhodnocuje (korene, kmeň, tieňovanie, symetria, archetypálne funkcie a pod.).

V našom dvadsiatom prvom storočí bojujeme o ochranu životného prostredia našej planéty. Viac než deväťdesiat lesov na celom svete bolo klasifikovaných na zozname svetového dedičstva a milióny ľudí bolo povzbudených sadiť stromy a obnoviť tým vzduch v našej atmosfére.

⁶/ REYNAUD, Françoise. *The Tree in Photographs*. Los Angeles: The J. Paul Getty Museum, 2011, s 7. ISBN 9781606060322.

2. Strom, jeho symboly a estetika v různých formách umenia

„Poznaním stromov rozumiem významu trpezlivosti. Poznaním trávy rozumiem významu vytrvalosti.“⁷

Keď sa obzrieme späť na námety, ktoré sa v dejinách umenia často zobrazovali, nemôžeme pritom zabudnúť na stromy. Boli zdrojom inšpirácie mnohých výtvarníkov a remeselníkov. Autor a datovanie prvého zobrazenia stromu v kontexte dejín umenia by bolo asi nemožné určiť vzhľadom na to, že boli ľudia obklopení stromami od nepamäti. Nie je teda isté, či sa prvé zobrazenia nenachádzali už v prvých ľudských jaskynných oblydliach.



Reliéf so stromom, Museo Nacional de Arte Romano (1. storočie n.l.)

Napriek tomu však možno pri počiatku tohoto hľadania nadviazať na prvé príbehy, ktorým hlavným motívom je strom – či už v severskej mytológii, v judaizme alebo budhizme a s nimi spojené výtvarné prejavy.

⁷/ BORLAND, Hal. *Countryman: A Summary of Belief*. 1965, s. 99.

V severskej mytológii bol jaseň stromom, ktorý prerastá všetkými deviatimi svetmi. Tento strom sa v staronórštine nazýva **Yggdrasill**, žijú v ňom zvieratá (orol, jastrab, veverička, drak, hadi), medzi ktorými sú úzko prepojené vzťahy a každé z nich si so sebou nesie určitý symbol. Hlavnou myšlienkou tohoto príbehu plného spojení je obetovanie sa v prospech všetkých, pre ľudstvo. To je dôvodom, prečo sa často tento príbeh dáva do súvislosti s ukrižovaním Ježiša Krista. Mnoho severských výtvarníkov sa práve preto vo svojej tvorbe často zaoberalo alebo v súčasnosti zaoberá stromami.

V už spomínanom keltskom horoskope má každý strom vlastný symbolický význam. Patrí medzi ne napríklad jedľa (človek v tomto znamení je vznešený a starostlivý), céder (nápaditý, dobrodružný), jaseň (priateľský a verný), gaštan (spoľahlivý a tvrdohlavý). Tento horoskop je podobne ako klasický horoskop prepojený s dátumami narodenia a stromov v tomto kalendári je 21 druhov (niektoré z nich trvajú iba jeden deň).

Budhov strom – figovník, je strom, pod ktorý si podľa dávnych príbehov sadol Budha, aby našiel dlho hľadanú pravdu. Bol rozhodnutý, že nevstane, pokiaľ nirvánu nenájde. Podľa budhistických textov na neho jeho protivník poslal púšťačky, Budha bol ale silnejší a pokušeniam a rozkošiam odolal. Keď jeho protivník neuspel, zoslal na neho údajne zlých duchov.

V nasledujúcej kapitole sa podrobnejšie priblížime tomu, akú symboliku si so sebou nesie strom v kresťanstve a akým spôsobom tým jeho prítomnosť ovplyvnila svoje zobrazenie vo fotografii aj v iných formách umenia.



Yggdrasill, islandská kresba, (17. storočie)

2.1 Strom poznania dobra a zla

„Bud' učiňte strom dobrým, a potom aj jeho ovocie dobrým, alebo učiňte strom zlým a potom aj jeho ovocie zlým; pretože strom sa pozná podľa ovocia.“⁸

Medzi najzobrazovanejšie starozákonné dvojice vo výtvarnom umení patrí bezpochýb Adam a Eva. Tento biblický príbeh hovorí o stvorení sveta a prvom hriechu – keď Boh stvoril Adama, snažil sa mu nájsť pomocníka. Jemu rovnú pomoc ale medzi zvieratami nenašiel, stvoril preto z jedného Adamovho rebra ženu – Evu. Dostal tak pomoc rovnú jemu samému. Boh usadil Adama a Evu do záhrady v Edene, jeho jediným zákazom bolo, aby nejedli ovocie zo stromu poznania dobra a zla. Avšak diabol v podobe hada nahovoril Evu, aby plody stromu jedla. Eva prehovorila Adama a ovocie zjedli. Svojou neposlušnosťou zhrešili, a preto boli vyhnaní z rajskej záhrady a museli odvtedy žiť namáhavo iba z plodov zeme. Židovská tradícia hovorí o tom, že to bol figový strom.



Lucas Cranach, Adam a Eva (1526)

⁸/ COL, Rudolf a SÝKORA, J. L. Nový zákon. Nakladatelství dobré knihy v Olomouci, 1947, s. 62.

Tento príbeh sa v dejinách umenia objavuje často, či už to bola maľba **Albrechta Dürera** (1471 – 1528) alebo freska **Michelangela** (1475 – 1564) v Sixtínskej kaplnke. Ako v jednom z mála námetov v stredoveku sa dvojica ľudí zobrazovala nahá. Medzi najznámejšie výjavy tohto príbehu v kontexte dejín umenia sú stvorenie, Adam a Eva pod stromom, had ponúkajúci Eve jablko a vyhnanie z raja. Zo súčasných českých autorov, v ktorých tvorbe sa objavuje táto téma možno spomenúť fotografov **Rastislava Košťála** (1943) alebo **Ivana Pinkavu** (1961).

Rastislav Košťál sa venoval vo svojej tvorbe najmä naaranžovaným aktom žien v plenéri. Fotografiu *Strom života* môžeme celkom jednoznačne zaradiť do jednej z mnohých voľných interpretácií príbehu Adama a Evy.



Rastislav Košťál, *Strom života*

Rozsiahla tvorba fotografa Ivana Pinkavu interpretuje výjavy z Biblie. Je akýmsi vedomým, obrazovo štylizovaným sprievodcom. Jeho základnými prvkami tvorby sú otázky zrodenia, zraňovania a smrti.

„Na fotografii vykoreneného stromu s rozdvojenou korunou sa konečne prostredníctvom názvu priamo stretáva obecný obrazový symbol a subjektívny význam: fotografia nesie titul **Diis Manibus** (Dobrym duchom).”⁹ Toto slovné spojenie je učenie kolektívnemu božstvu zosobnenému v posmrtnnej existencii zosnulého. Aj v ranom kresťanstve sa tento nápis používal v skratke D. M. na náhrobkoch. „Ivana Pinkavu inšpiroval výrok nájdený u Vladimíra Holana (1905 – 1980) - vzané (vyrvané) duchom (Diis Manibus!)... Je tu obraz vykoreneného stromu, ktorého lístie akoby rozhýbal vánok, a je tu titul, ktorý ako lemma nejakého renesančného emblému, otvára kolektívny význam obrazu, v ktorom je skrytý silný básnický význam subjektívny.”⁹



Ivan Pinkava, Diis Manibus (2009)

⁹/ JINDRA, Petr. Ještě místo - Pustá zem: Poznámky k obraznosti Josefa Bolfa a Ivana Pinkavy. s. 16. Dostupné z: <https://cuni.academia.edu/PetrJindra/Papers>

2.2 Človek v prítomnosti stromu

„Bola to studená jeseň. Vietor zhodil všetky listy zo stromov a naháňal ich v celých mračnách ulicami. Zobúdza som sa zo sna a počul som, ako listy plieskajú o okno. Poobede na šábessom stál často pri okne v obývacej izbe a pozoroval som, ako listy pršia zo stromu a víria vzduchom, keď okolo nich prejde auto alebo sa zdvihne vietor. V novembri boli stromy takmer holé. Osamelé listy sa držali na vetvách ako posledné zbytky života. Nakoniec opadali a stromy stáli na ulici ako nahé. Pršalo a lístie zhnulo v škarpách. Začalo snežiť a lístie zmizlo.“¹⁰

Ľudia sa od pradávna radi obklopovali stromami, či už to boli stromy v okolí príbytkov, lesných parkov, botanických záhrad alebo lesov. Pri hľadaní presných dôvodov, prečo tomu tak bolo, by sme asi neprišli k jednoznačnému záveru. Môže tomu byť tak preto, lebo byť v prítomnosti stromu je príjemné – či už kvôli čerstvému vzduchu, ich vizuálnej kráse alebo vôni. Existuje nespočetné množstvo fotografií zachytávajúcich ľudí v okolí stromov.



Frederick H. Evans, Evan Evans (cca 1900)

¹⁰/ POTOK, Chaim. Jmenuji se Ašer Lev. 1. vyd., dotisk. Praha: Argo, 1996. AAA, sv. 16. ISBN 8072030175.

Frederick H. Evans (1853 – 1943) bol britský fotograf zaoberajúci sa prevažne architektúrou. Medzi jeho najnámejšie snímky patria anglické a francúzske katedrály – platinotypie. Napriek tomu však možno nájsť v archívoch Gettyho múzea veľmi pôsobivé portrétne fotografie jeho rodiny, ktoré sám zhotovil. Medzi nimi sa nachádza aj fotografia Evana Evansa, syna Frederica H. Evansa. Evan stojí na tejto fotografii na strome, keď sa pozrieme na túto fotografiu pozornejšie, neujde nášmu zraku to, že Evan drží v rukách akúsi malú knihu alebo denník. Rozhodol sa vyliezť na strom preto, aby si čítal alebo niečo zapisoval?



Colonel William Willoughby Hooper, Forsaken (cca 1880)

Naproti tomu dve deti na fotografii **C. W. W. Hoopera** (1837 – 1912) sú obklopené koreňami stromu v celkom iných súvislostiach, z fotografie vytvorenej v Indii je cítiť hlad a chudoba. Akoby sa pri strome ukrývali a cítili vo väčšom bezpečí. Dve deti v približne rovnakom veku na dvoch rozdielnych fotografiách z dvoch odlišných sociálnych pomerov. Pre jedno z nich radostné hranie sa, pre druhé neistota toho, čo prinesie nasledujúci deň. Hooper sa venoval dokumentovaniu Indie a ťažkému spôsobu života v nej. Jeho fotografie nie sú iba estetickými výpoveďami doby, snažia sa zobrazovať príbehy ľudí na pokraji.



Carleton Watkins, Časť sekvoje Grizzly Giant (1861)

Carleton Watkins (1829 – 1916) prvý raz odfotografoval koreň sekvoje Grizzly Giant so správcom Yosemitejského národného parku Galenom Clarkom v roku 1861. V tomto čase boli spadnuté vetvy také veľké, že boli porovnateľné s veľkosťou obyčajných stromov v okolí tejto obrej sekvoje. Na ďalšom jeho snímku odfotografovanom o päť rokov neskôr (1866) bola plocha okolo stromu vyčistená, preto pôsobí na nej trochu menej robustne. Napriek tomu, že priťahuje Yosemitejské údolie mnoho výtvarníkov a cestovateľov už od roku 1850, Watkinsove fotografie napomohli ďalej podporovať prehliadky na tomto mieste a to najmä po dokončení transkontinentálnej železnice v roku 1859.

„Keď Watkins predstavil svoje fotografie monumentálnych stromov na medzinárodnej výstave v Paríži v roku 1867, pridal k fotografiám mohutné mamutie rámy, ktoré poskytujú hmatový náznak Kalifornie pre európskych divákov.“¹¹

¹¹/ GETTY MUSEUM, Section of the Grizzly Giant: Carleton E. Watkins. In: [online]. [cit. 2014-05-07].

Dostupné z: <http://www.getty.edu/art/gettyguide/artObjectDetails?artobj=62047>.

Po päťdesiat ročnej komerčnej fotografickej kariére začal **Darius Kinsey** (1869 – 1945) fotografovať interakciu medzi človekom, strojmi a monumentálnymi stromami v lesoch v severozápadnom Washingtone. Fotografoval však aj na iných podobných miestach po celej krajine, vrátane Yosemiteského a Yellowstoneského parku, na záhrade bohov v Colorade a parku Golden Gate v San Franciscu. Jeho fotografie sa nesnažili byť umeleckými dielami, ale sú to záznamy ľudí, miest a priemyselných odvetví času. Medzi jeho najobľúbenejšie diela patrili scény zo všetkých fáz drevárskeho priemyslu, od prvého rezu obrieho cédra, pohyby píly, rozrezané drevo a finálnu cestu dreva k námornému prístavu. Jeho láska k prírode ho viedla k fotografovaniu hôr, ľadovcov, riek, vodopádov, pastvín a prérií.

Používal veľkoformátový fotoaparát, vďaka ktorému boli zachované drobné detaily kôry, zašpinené náradie a košele drevorubačov a to iba umocňuje dojem atmosféry pralesa. Produkoval kontaktné fotografie z originálnych negatívov (jeho doskové negatívy mali veľkosť približne 20 x 24 palcov). Negatív položil na fotografický papier a vyvolával ich priamo na slnku.



Darius Kinsey, Felling Cedar



Jeff Wall, Náhly závan vetra (po Hokusai (1993)

Fotografia „Náhly závan vetra“ je veľká farebná fotografia / lightbox, rekonštrukcia diela od japonského maliara a grafika **Katsushika Hokusai** (1760 – 1849) - drevoryt „Cestovatelia chytění v náhlom vánku na Ejiri“ (cca. 1832). **Jeff Wall** (1946) fotografoval toto dielo vo Vancouveri, mimo svojej domoviny a čakal po dobu piatich mesiacov, kým bolo dostatočne veterné počasie. Fotografia dotváral a skladal digitálne, aby dosiahol požadovanú kompozíciu. Výsledkom je živá fotografia, ktorá pôsobí ako maľba. Rovnako ako v originálnom diele Hokusai, aj Wallovo dielo zobrazuje dvoch mužov, ktorí si držia klobúky, zatiaľ čo tretí muž hľadá do neba za svojim odleteným klobúkom. Na ľavej strane môžeme vidieť stojaciu ženu, nemožno však vidieť jej tvár – zakrýva jej ju šatka kvôli vetru, ktorý fúka. Zväzky papierov sa rozvírili vo vetre, cez stred obrazu a to spôsobuje dojem dynamického pohybu. Sú tu aj dva úzke stromy, ktoré ohýba sila vetra a uvoľňuje odumreté listy, ktoré sa vo vzduchu prelínajú s lietajúcimi papiermi.

Všetky spomenuté fotografie spája podobný obsah - na každej z nich sa nachádza človek v prítomnosti stromu, avšak vždy v úplne inej súvislosti. Či už sa jedná o fotografiu z rodinného fotoalbumu, sociálny dokument alebo inscenovanú fotografiu.

2.3 Slová a strom

„Fauna a flóra sú rovnako krehké a zraniteľné ako človek sám – a bolesť prírody sa stáva aj bolesťou človeka. ... prirodzene, Dezider Tóth sa nevyjadruje jazykom ekológa, ale výtvarníka.“¹²

V roku 1969 vzniklo hnutie Greenpeace, bolo to obdobie, kedy si ľudia začali uvedomovať, ako nepriaznivo môžu svojimi činmi ovplyvňovať prírodu. Dnes už o ekologických problémoch počujeme často. K aktuálnym otázkam doby, medzi ktoré patrilo aj životné prostredie, sa začali vyjadrovať cez svoju tvorbu tiež výtvarníci. Zo svojich ateliérov vyšli von do prírody, ktorá sa pre nich stala živým ateliérom a vhodným priestorom na vyjadrovanie svojich myšlienok¹³. Kým dovtedy výtvarníci zobrazovali prírodu najmä na maliarskom plátne, výtvarníci landartu do prírody vstúpili a zanechali tam priamu stopu svojej prítomnosti.



Dezider Tóth, Sneh
Z cyklu Ochrana prírody (1970)



Simryn Gill, Les
(1996-1998)

^{12/} GAZDÍK, Igor. Interpretácia diela: Dezider TÓTH (1947): Sneh. Z cyklu Ochrana prírody. 1970, fotodokumentácia akcie. Čiernobiela fotografia, 16 x 14 cm/ Zbierka GMB. In: [online]. [cit. 2014-05-13]. Dostupné z: <http://www.umeniezblizka.gmb.sk/sk/gallery/original/17/about>.

^{13/} Výstava Z MESTA VON – Umenie v prírode (2007 - GMB; nazvaná podľa rovnomennej akcie Rudolfa Sikoru)

Dezider Tóth (1947) sa narodil v roku 1947, vyštudoval maľbu na Vysokej škole výtvarných umení v Bratislave, kde pôsobí ako pedagóg. Pre jeho rozmanitú tvorbu sú dominantné slová, ktoré sú prepojené s obrazom a vytvára z nich hravé diela a vizuálnu (obrazovú) poéziu. Zaujímal sa o prírodu a kontakt s ňou. Je autorom viacerých kníh pre deti, venuje sa maľbe, akčnému a konceptuálnemu umeniu, tvorbe inštalácií a objektov. V konceptuálnom umení¹⁴ výtvarníci pokladali nápad, myšlienku, diskusiu o nej, svoje poznámky alebo spôsob, ako dielo vzniklo, za rovnako dôležité ako samotné dielo. Pre diváka je to výzva, ktorá by ho mala prinútiť zamyslieť sa, pokúsiť sa komunikovať s dielom a uvažovať o ňom.

Dielo Dezidera Tótha s názvom „Sneh“ je dielom z cyklu „Ochrana prírody“. Autor v ňom uvažoval, ako môže svojou tvorbou do prírody zasiahnuť tak, aby jej neublížil a nezranil ju. Výsledkom je táto akcia, kde v zasneženej krajine symbolicky popísal strom slovom sneh v odlišných svetových jazykoch. Vzhľadom na to, že táto akcia vznikla v prírode bez publika, v snahe ukázať toto dielo publiku použil fotografiu ako médium na jej zachytenie. Táto fotografia vznikla v roku 1970, teda počas minulého režimu - vzhľadom na to, že sa ani Dezider Tóth nechcel vzdať slobody prejavu a nechcel svoju tvorbu preorientovať na spĺňanie požiadaviek socialistického realizmu, stal sa súčasťou tzv. neoficiálnej výtvarnej scény.

Autorka **Simryn Gill** (1959) sa prostredníctvom svojich fotografií, objektov a inštalácií zaoberá tým, ako prežívame pocit z miesta a to, ako osobná a historická informácia formuje náš prítomný okamih. Jej práca hovorí aj o tom, ako sa kultúra stáva naturalizovanou, takmer neviditeľnou súčasťou nášho fyzického prostredia. Gill často pracuje s knihami, príbehmi a textami prostredníctvom ktorých popisuje okolitý svet. Jej súbor fotografií „Les“ vkladá tlačené slová ku koreňom stromu. Roztrhala vláknitú hmotu stránok z kníh na krehké prúžky textu a tie zapracovala do prírodného prostredia. Jej intervencie sa uskutočňovali na miestach, kde sa skrotená príroda stáva opäť prírodou divou; v starých zanedbaných záhradách a v rozpadajúcich sa budovách v Malajzii a Singapore.

Obaja títo autori pracujú so stromom a textom, každý z nich však v inom období, v iných súvislostiach a rozdielnych otázkach ľudského bytia.

^{14/} Názov je odvodený od latinského slova *conceptio* – nápad, myšlienka, idea; vznikalo od 60. rokov 20. storočia.

2.4 Strom ako médium inscenovaného zásahu

V súčasnosti existuje mnoho výtvarníkov, ktorí sa podobne ako Dezider Tóth alebo Simryn Gill vo svojej tvorbe venujú zobrazovaniu tém týkajúcich sa životného prostredia prostredníctvom landartu, inštalácie, hudby, objektu alebo akcie. V tejto podkapitole sa pokúsime načrtnúť prehľad autorov, ktorí využívajú strom ako médium inscenovaného zásahu vo svojej tvorbe.

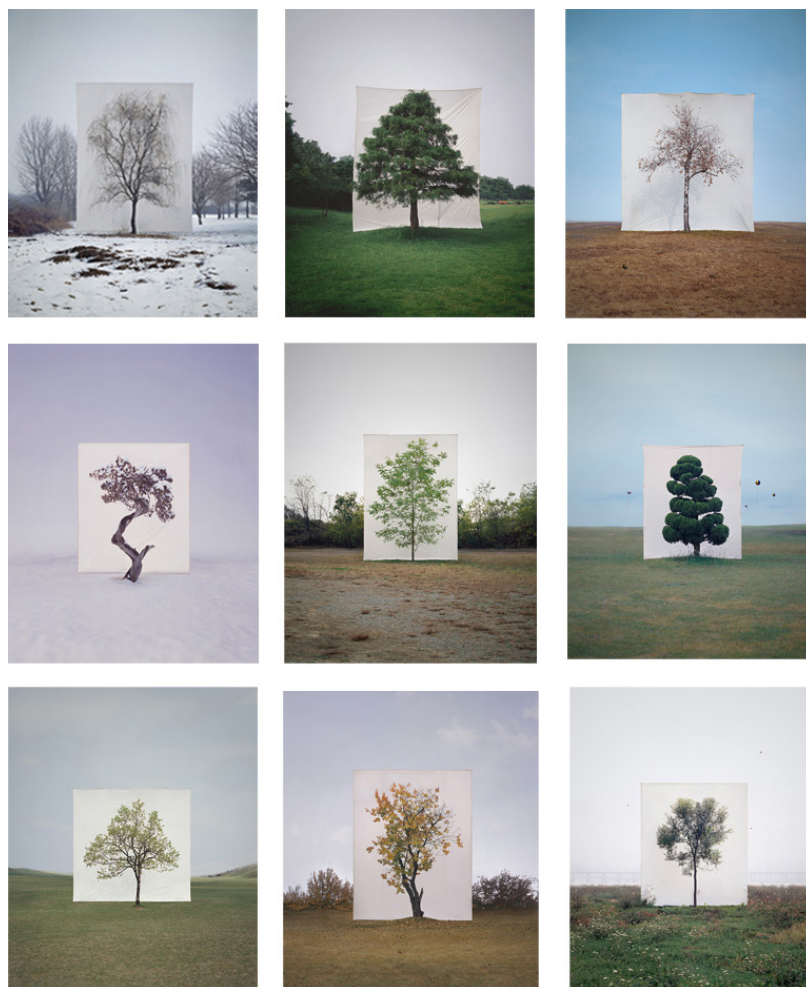
Michal Kern (1938 – 1994) patrí medzi autorov neoficiálnej domácej výtvarnej scény, ktorého tvorba je v čase konceptuálnych a akčných tendencií orientovaná predovšetkým na prírodu. Svoje akcie realizoval osamote v prírode, v blízkosti rodných Močiarov pri Liptovskom Mikuláši. Od útleho detstva ho obklopovala táto krajina, ktorá bola pre neho akýmsi mikrosvetom - predznamenovala základnú oblasť jeho ľudského záujmu o paradox prírodný a civilizačný. Jeho fotografický záznam akcie z cyklu Hľadanie tieňa (1980) plynulo nadväzuje na cyklus „Zrkadlenie“ (1976 – 1981), kde autor prostredníctvom zrkadla vchádza do priameho styku s prírodou. Kern objavuje prírodu skrz odraz v zrkadle položenom na zemi: „Vidím konáre i na zem napadané lístie. Vidím príčinu i následok.“ Do prírody zasahuje tak, aby jej neublížil: „Príroda, človek vnesie do nej nový prvok no má sa pýtať, čo to pre prírodu znamená.“ Odrazy vo vodnej hladine alebo v zrkadle, ktoré sa považovali v minulosti za sídlo duše, súčasť bytosti, sa u autora stáva spôsobom objavovania „duše“ prírody.



Michal Kern, Hľadanie tieňa

V akcii „Hľadanie tieňa“ (1980) nahrádza zrkadlo štvorcem papiera, na ktorých sa zjavujú tieň stromu. Aby zvýraznil nehmotnosť tieňa, podopiera ho papierom. Prírodu nechce svojim zásahom vyrušovať. Ukazuje nám výsledok svojich meditácií a úvah detailným výsekom prírody, nie je to náhodná dokumentácia diania v prírode.

Myoung Ho Lee (1975) je autor kombinujúci rešpekt k prírode s konceptuálnym výskumom. Fotografoval stromy jeho rodnej Kórei od roku 2006. Stromy boli izolované od ich prirodzeného prostredia vďaka bielemu plátnu, ktoré umiestnil za fotografovaný objekt. Lee pracuje pomaly, skúma každý strom v štyroch ročných obdobiach pred jeho vyfotografovaním. Digitálnou retušou následne odstráni všetky zmienky toho, vďaka čomu drží plátno „vo vzduchu“. Vloží tým strom do akéhosi pomyselného rámu, prostredníctvom ktorého zvýrazňuje krásu a telesnosť stromov. Zároveň pôsobia trochu sploštene a dvojrozmerné. Zásluhou tejto interakcie medzi prírodou a rafinovanosťou Lee skúma povahu reprezentácie a jej vplyv na prírodu.



Myoung Ho Lee, zo série Fotografia - akt

Naproti tomu sa nemecký umelec Bartholomäus Traubeck (1987) vo svojej tvorbe nezaoberal vizualitou stromov, ale ich zvukom. Vo svojom projekte „Years” (2011)¹⁵ používa autor gramofón, na ktorý je namontovaná kamera prepojená s počítačom a programom Ableton. Ten pretvára vizuálny vnem do zvukov klavíra. Vynilové platne fungujú na princípe stranových výchyliek do špirálovej drážky prebiehajúcej od okraja platne smerom k jej stredu na ktorých je zaznamenaná zvuková informácia. Obyčajnú platňu a jej špirálové drážky nahrádzajú v Traubeckovom projekte letokruhy stromu, teda drevené platne. Tie sú charakteristické podľa druhu stromu (svojou hrúbkou, nedokonalosťou, pevnosťou a rýchlosťou rastu). Sú to akoby skryté zvuky prírody, ktoré človek pretransformoval do podoby, ktorú je možné si vypočuť. Skladby¹⁶ nesú názvy stromov, z ktorých sú vytvorené (javor, jaseň, dub...).



Bartholomäus Traubeck, Years (2011)

Hľadaním hudby v prírode sa zaoberal aj francúzsky skladateľ Olivier Messiaen (1908 – 1992). Bola to najmä zhudobnená interpretácia štebotu vtákov v lese, klavírna tvorba Katalóg vtákov (Catalogue d'oiseaux, 1956-1958), avšak bol inšpirovaný aj lesným šumom stromov.

¹⁵/ O celom projekte sa dočítate viac na: <http://traubeck.com/years/>

¹⁶/ Celé skladby si môžete vypočuť na: <http://traubeck.bandcamp.com/album/years>

Na poslednom Bienále súčasného umenia v Benátkach v roku 2013 sme mali možnosť vidieť hneď niekoľko projektov, kedy multimediálny umelci používali strom ako hlavné médium svojej tvorby. Fínska výtvarníčka **Terike Haapoja** (1974) s projektom „Closed Circuit – Open Duration“¹⁷ využívala technológie a prírodné procesy. Inštalácia „Inhale, Exhale 1“¹⁸ (2008-2011) skúmala dýchanie rozkladajúcej sa pôdy a ďalšia jej interaktívna inštalácia s názvom „Dialogue“¹⁹ (2008-2013) sa skladala zo živých stromov, elektroniky, zvuku, svetiel a senzorov CO² a skúmala komunikáciu medzi stromami a rastlinami prostredníctvom prebiehajúcej fotosyntézy.



Terike Haapoja, Inhale, Exhale 1



Terike Haapoja, Dialogue

Taktiež fínsky autor **Antii Laitinen** (1975) reprezentujúci svoju prácu na benátskom bienále s projektom „Forest Square“²⁰. Vyrúbal v lese 10 x 10m plochu plnú stromov a stromy, podrast a pôdu následne triedil podľa farebnosti, aby z nich mohol vytvoriť kompozíciu (ktorá tmavými predeľovacími líniami pripomína kompozície Piet Mondriana)²¹. Svoju akciu zaznamenal pomocou fotoaparátu, delí sa na tri časti: prvá zaznamenáva pôvodný nedotknutý les, druhá časť obsahuje vyrúbanú časť s okolitými stromami a tretia časť obsahuje kompozíciu samotného vytriedeného materiálu (drevo, smrekové ihličie, paprade, vetvičky atď.).

¹⁷/ Closed Circuit - Open Duration (Uzavretý okruh - Otvorená doba; voľný preklad)

¹⁸/ Inhale, Exhale 1 (Nádych, výdych 1; voľný preklad)

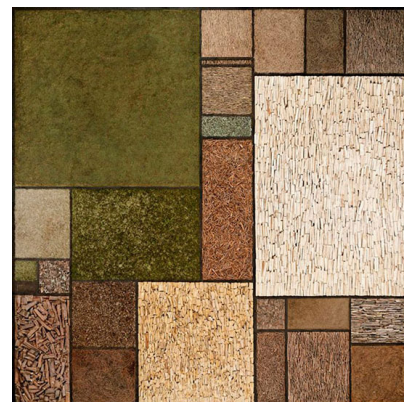
¹⁹/ Dialogue - (Dialóg; voľný preklad)

²⁰/ Forest Square (Lesné námestie, voľný preklad)

²¹/ Piet Mondrian (1872 – 1944) bol holandský maliar, významný predstaviteľ avantgardnej skupiny De Stijl; vyvinul neoplasticizmus.



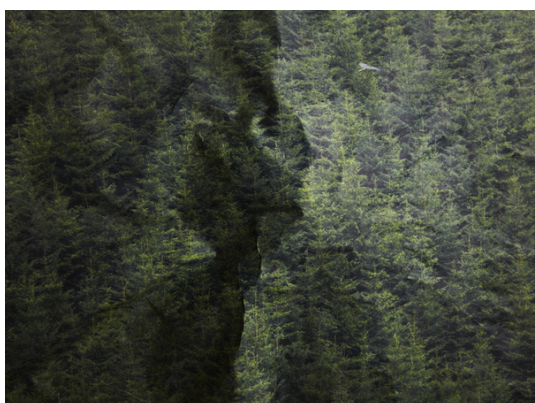
Antii Laitinen, Forest Square 2 (2013)



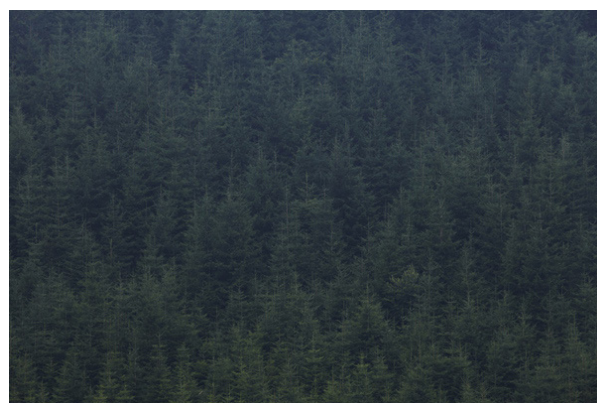
A. Laitinen, Forest Square 3

Zloženie poslednej kompozície „Forest Square 3“ sa vzťahuje k čistej abstrakcii a utopickému ideálu duchovnej harmónie a poriadku z hnutia De Stijl²².

Fotografia Forest Square 2 nám môže na prvý pohľad vizuálne pripomenúť českého autora **Martina Tumu** (1981). Jeho súbor „Krajiny Bez názvov“ (2011) je výsledkom meditácie a performance v štúdiu. Tieto krajiny sú krajinami z jeho duše, vytvorené z fyzických fotografií ktoré boli neskôr prefotografované. Ďalším jeho súborom je „Krajina a posteriori“ (2011) - podľa slov autora sú to vizuálne reflexie súčasnej funkcie fotografie. Sú dôsledkom jeho vlastnej skúsenosti s týmto médium a reakciou na súčasné trendy vo fotografii.



M. Tuma, Krajiny Bez názvov (2011)



M. Tuma, Krajina a posteriori (2011)

^{22/} Umenie hnutia De Stijl, alebo tiež neoplasticizmu, sa viedlo zásadami: úplnou abstrakciou a obmedzením výtvarného slovníka na priamku, pravý uhol a tri základné farby: modrú, červenú, žltú, s troma achromatickými farbami - bielou, sivou a čiernou.

Podobne ako Martin Tuma v súbore „Krajiny Bez názvov“, aj **Ilkka Halso** (1965), absolventka Helsinky School, vytvára fiktívne miesta, avšak iným spôsobom. Stavia veľké umelé objekty alebo lešenia, ktoré majú chrániť životné prostredie okolo nás pred znečistením. Zároveň stavia masívne budovy a prístrešky, kde by mohli byť ukryté veľké ekosystémy v bezpečí pred ohrozením. Príroda sa pre ňu stáva prechádzkou pre turistov, jej projekt je založený na pesimistickej vízii o tom, čo sa deje na Zemi a ako by to mohlo vyzeráť v budúcnosti. Sama vníma svoju tvorbu viac ako vizuálne brožúry než ako estetické snímky. V jej prácach dominuje digitálna postprodukcia, mnohé z jej plánov sú kombinované fotografie s 3D modelmi. Jej diela sú zobrazením stavebných plánov, ktoré by Ilkka nerada videla v budúcnosti zrealizované.



I. Halso, z cyklu Restoration
(2000)



I. Halso, z cyklu Museum of Nature
(2003)

Pravdepodobne celosvetovo najznámejšími výtvarníkmi, ktorí sa zaoberali stromami, sú **Christo** (1935) a **Jeanne-Claude** (1935 – 2009). Tento manželský pár zabalil 178 stromov polyesterovou tkaninou²³ v okolí Berower parku a Fondation Beyeler parku. Na zrealizovanie tejto inštalácie neprijali žiaden sponzorský dar – projekt financovali z vlastných nákladov. Keď sa projekt o niekoľko mesiacov deinštaloval, všetok použitý materiál bol následne recyklovaný.

²³/ Polyesterová tkanina sa používa každú zimu v Japonsku, aby chránila stromy pred mrazom.

Čo malo predstavovať zabalenie stromov? Aj keď práca Christa a Jeanne-Claude bola vizuálne pôsobivá, umelci popierali, že ich projekt obsahoval hlbší význam, než iba bezprostredne estetický. Účelom ich umenia bolo jednoduché vytvorenie diela z radosti a krásy a vytvárať tak nové spôsoby, ako môžeme vidieť a vnímať krajinu okolo seba. V ich práci často zohrávalo veľkú úlohu počasie, ktoré dokázalo veľmi umocniť dojem z ich diel (či už to bol vietor, sneh alebo slnko, ktoré menili charakter obalených objektov).



Christo a Jeanne-Claude, Wrapped Trees (1997 – 1998)

3. Človek a strom

„Nieje to ani tak krásou, která dáva lesu nárok na srdcia lidí, než tím niečim nepatrým – že kvalita vzuchu, která vychádza zo starých stromov, tak nádherne mení a obnovuje unaveného ducha.“²⁴

Čím sú stromy pre nás také dôležité? Ak by neexistovali stromy, pravdepodobne by sme neexistovali ani my. Znečistenie ovzdušia znižujú tým, že dokážu pomocou fotosyntézy premieňať kyslíčnik/oxid uhličitý na kyslík – ktorý dýchame a ktorý je potrebný pre existenciu väčšiny živých organizmov. Znepokojujúcou skutočnosťou je to, že každú minútu strácame asi 40 hektárov lesa (zato necelá polovica hektáru vyprodukuje za deň dostatok kyslíku, aby udržal na živu 18 ľudí). Lesy pomáhajú regulovať odtok vody a znižujú riziko erózie pôdy a záplav, ovplyvňujú ale aj počasie. Zvyšujú vlhkosť vzduchu a v nadväznosti na to aj množstvo dažďa.

Nekonečné množstvo odtieňov zelene oživuje priestor okolo nás. Svojou prítomnosťou zvyšujú rozmanitosť zvierat v našom okolí a vytvárajú príjemnejšie podmienky v životnom aj pracovnom prostredí. V lete nám poskytujú tieň a v zime nás ochraňujú. Je dokonca dokázané, že výhľad do zelene zlepšuje výsledky liečby pacientov v nemocniciach.



Caspar David Friedrich, Evening (1820)

²⁴/ STEVENSON, Robert Louis. Forest Notes: Morality. 1875-1876; voľný preklad.

3.1 Intervencie človeka do lesného prostredia

Medzi najviditeľnejší zásah človeka do lesa patrí deforestácia, je to proces ubúdania, odlesňovania lesa. Príčinami môžu byť ťažba dreva, budovanie infraštruktúry (diaľnice, mestá, priehrady), získavanie poľnohospodárskej pôdy (orná pôda, pastviny), získavanie dreva ako paliva pre domácnosti v rozvojových krajinách, znečistenie prostredia (ovzdušia, voda, kyslé dažde) alebo požiare. Vymieranie lesov najviac spôsobuje znečistené prostredie, výfukové plyny z áut a lietadiel, jedovaté plyny z priemyselných závodov a elektrární a vykurovacie plyny. Pôsobením vetra sa dokážu transportovať škodlivé látky aj na veľké vzdialenosti. Vzájomnou reakciou vo vzduchu vznikajú nové, často ešte jedovatejšie látky, nazývame ich chemický koktail v ovzduší. Reakciou oxidov síry a oxidov duíka s vodou vznikajú kyseliny, ktoré sa dostávajú na zem v podobe kyslých dažďov. V suchých obdobiach sa v prírode koncentrácia spomenutých škodlivých ešte zvyšuje. Jednou z najrozšírenejších chorôb v dôsledku znečistenia prostredia je grafióza – upchávanie ciev stromov drobnou hubou, čo zapríčiňuje ich postupné vysychanie. Ďalšou príčinou úbytku lesa sú požiare.



Josef Sudek, Miznúce sochy (1952)

3.2 Katalogizácia - encyklopédie a herbáre - potreba uchovávať

Nie je najľahšie datovať najstarší existujúci strom na Zemi, ale veľa expertov sa zhoduje, že je to práve borovica (*Pinus longaeva*), prezývaná Matuzalem. Nachádza sa v Kalifornskom Národnom lese Inyo, ktorá má údajne 4 845 rokov. Jej presné umiestnenie však nie je známe kvôli obavám z vandalizmu.

Ľudia mali od pradávna potrebu zaznamenávať svet okolo seba, medzi objekty zaznamenávania teda prirodzene patrili aj stromy. Najprv to boli ručne robené herbáre, neskôr ilustrované encyklopédie, ktorých ilustrácie časom nahradili fotografie.

Herbár sa v súčasnosti chápe ako zbierka rastlín, ktoré sú zakonzervované sušením. Rastliny sa lisujú tak, že sa vložia medzi dva savé papiere a tie sa vkladajú buď do ťažkých kníh alebo lisovacích dosiek, kde sa stlačia. Slovo herbár má pôvod v latinčine, herba znamená rastlina. Herbár sa v stredoveku chápal ako kniha o liečivých rastlinách (*hortus sanitatis*, *materia medica*, *das Kräuterbuch*) a zaoberal sa popisom rastlín a ich liečivými účinkami. Tieto zošity alebo knihy prinášali veľmi veľké množstvo odborných informácií o účinkoch bylín a ich príprave, ktoré sa potom následne mohli využívať v liečiteľstve. Mali vysokú odbornú úroveň. Vo fondoch SNK je najstarším herbárom herbár Johanna von Cusa *Hortus sanitatis*, ktorý bol vytlačený v roku 1485 u Petra Schöffera v Mohuči. Dielo obsahuje zoznam liečivých rastlín, stromov, hornín, ich popisy, výskyt a ich využitie na liečebné účely. Dodnes najznámejší herbár je Mattioliho herbár zo 16. storočia. Literárne zdroje uvádzajú, že najstaršou slovenskou herbárovou zbierkou je zbierka mnícha Cypriána z Červeného Kláštora v Pieninách z roku 1762.



Herbár Josepha Banksa

Záver

Vo svojej teoretickej bakalárskej práci som sa pôvodne chcela venovať stromu od jeho počiatku, aby som predtým, ako sa mu budem venovať podrobnejšie v jeho zobrazení vo fotografii, poznala základ jeho existencie a fungovania. Patrí k tomu aj triedenie stromov a ich význam.

Mojim hlavným cieľom bolo vytvoriť akýsi prehľad toho, čo stromy znamenajú pre človeka a čo pre neho znamenali v minulosti, a ako to ovplyvnilo zobrazenie stromov človekom vo fotografii aj v iných formách umenia. Vďaka mojej vízii venovať sa stromom dlhodobejšie a všímať si dlhší čas aj autorov, ktorí sa nimi vo svojej tvorbe zaoberali, mám dojem, že som tento svoj plán určite aspoň čiastočne splnila.

V záverečnej kapitole som postavila do protikladu, ako často človek les ničí a niekedy si svojimi poškodzujúcimi činmi nie je ani vedomý; zároveň však rád chodí do prírody, zaznamenáva a archivuje ju a cíti sa v nej dobre. Veď práve aj vďaka stromom môže ľudstvo existovať naďalej.

Zoznam použitej literatúry

RUSSELL, Tony a Catherine CUTLEROVÁ. Stromy: světová encyklopedie. Prvé vydanie. Anness Publishing Ltd, 2003, s. 9. ISBN 9788073212902.

REYNAUD, Françoise. The Tree in Photographs. Los Angeles: The J. Paul Getty Museum, 2011, s 7. ISBN 9781606060322.

GIONO, Jean. Muž, ktorý sadil stromy. Banská Bystrica: Artforum, 2007, s. 28. ISBN 978-80-969226-3-5.

BORLAND, Hal. Countryman: A Summary of Belief. 1965, s. 99.

COL, Rudolf a SÝKORA, J. L. Nový zákon. Nakladatelství dobré knihy v Olomouci, 1947, s. 62.

POTOK, Chaim. Jmenuji se Ašer Lev. 1. vyd., dotisk. Praha: Argo, 1996. AAA, sv. 16. ISBN8072030175.

STEVENSON, Robert Louis. Forest Notes: Morality. 1875-1876; voľný preklad.

Zoznam použitých elektronických zdrojov

[http://sk.wikipedia.org/wiki/Taxonómia_\(biológia\)](http://sk.wikipedia.org/wiki/Taxonómia_(biológia))

<https://cuni.academia.edu/PetrJindra/Papers>

<http://www.umeniezblizka.gmb.sk/sk/gallery/original/17/about>

<https://www.lensculture.com/articles/myoung-ho-lee-tree>

<http://www.artandconcept.eu/cz/kern/index.htm>

<http://traubeck.com/years/>

<http://traubeck.bandcamp.com/album/years>

<http://www.christojeanneclaude.net/>

<http://dikda.eu/herbar-zbierka-susenych-rastlin/>

<http://www.getty.edu/art/gettyguide/artObjectDetails?artobj=62047>

Menný register

A

AGUADO Comte 13

ATGET Eugène 14

C

CHRISTO 35

CLAUDE Jeanne 35

D

DURER Albrecht 19

E

EVANS Frederick H. 22

G

GILL Simryn 27, 28

H

HOOPER C. W. W. 23

HAAPPOJA Terike 32

HALSO Ilka 34

K

KOŠŤÁL Rastislav 20

KINSEY Darius 25

KERN Michal 29

L

LAITINEN Antti 33

LEE Myoung Ho 30

M

MUYBRIDGE Eadweard 14

P

PINKAVA Ivan 21

T

TÓTH Dezider 27, 28

TUMA Martin 33

TRAUBECK Bartholomeus 31

W

WATKINS Carleton 24

WALL Jeff 26